

Аналитическая справка

по освоению воспитанниками подготовительной группы «Колобок» МБДОУ «ДСОВ «Лесная сказка» основной образовательной программы дошкольного образования, реализуемой в ДОУ за 2020-2021 учебный год

Срок проведения: май 2021 год

Воспитатели: Рязанова Э.Р., Шакалова Л.А.

Количество детей: 21

Девочек – 11

Мальчиков - 10

В мониторинге участвовали: 21 воспитанник.

В ходе мониторинга использовали методы: педагогическое наблюдение, диагностические игровые задания, беседа, анализ продуктивной деятельности.

Мониторинг проводился по следующим областям:

Речевое развитие

Познавательное развитие

Социально-коммуникативное

Художественно-эстетическое развитие

Физическое развитие

Результаты:

Материал основной образовательной программы по 5 образовательным областям усвоен детьми подготовительной к школе группы:

-на высоком уровне - 62%

-на среднем уровне – 38 %

-низкий уровень сведён к минимуму.

Анализ мониторинга воспитательно - образовательного процесса:

1. Образовательная область «Физическое развитие» (высокий - 71%; средний – 29%). Реализация ОО находится на достаточно высоком уровне. Этому способствует соблюдение режима двигательной активности в течение дня, проведение утренней гимнастики, ООД по физическому развитию, планируемая индивидуальная работа по развитию движений, использование здоровьесберегающих технологий в режиме дня

2. Образовательная область «Художественно - эстетическое развитие» (высокий - 62%; средний - 38%). Дети, активно включаются в работу, могут планировать этапы создания собственной постройки, находить конструктивные решения, умеют работать коллективно, анализируют образец постройки. Дети с удовольствием по рисунку создают постройки. Они умеют пользоваться шаблоном.

Проявляют стремление к постоянному общению с книгой, испытывают явное удовольствие при слушании литературных произведений.

В рисовании имеют элементарные технические навыки: правильно держат карандаш, кисть и свободно пользуются ими. Изображают предметы и создают несложные сюжетные композиции, изображения по мотивам народных игрушек. Создают небольшие сюжетные композиции, но допускают ошибки при передаче пропорции, позы и движения фигур.

В лепке воспитанники лепят предметы разной формы, используя усвоенные приемы и способы.

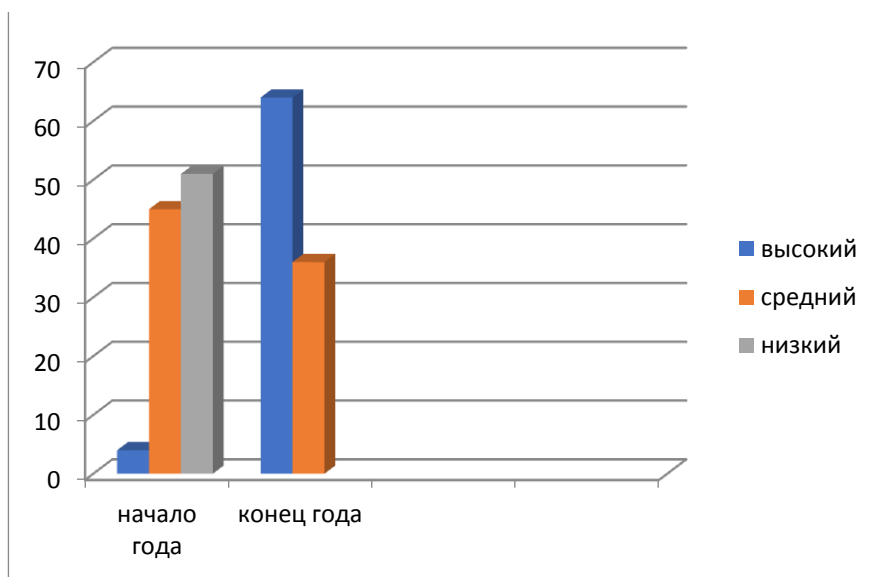
Большинство детей различают такие особенности музыкального искусства, как выразительность и изобразительность, выделяют с небольшой помощью взрослого музыкальный образ, дают ему характеристику.

3. Образовательная область «Развитие речи» (высокий -57%; средний – 43%). По развитию связной речи и творческого воображения, можно видеть положительную динамику в уровне развития не только творческого воображения и связной речи, но и в образности речи, интересе детей к непосредственно образовательной деятельности, художественной литературе, русскому фольклору. У детей значительно активизировался словарный запас и в обыденной жизни, речь стала яркой, эмоциональной, дети используют в речи эпитеты, метафоры, пословицы и поговорки.

4. Образовательная область «Социально – коммуникативное развитие» (высокий -72%; средний -28%). Дети знакомы с моральными нормами и правилами поведения. Проявляют интерес к разнообразному содержанию сюжетно – ролевых игр, осваивают умения принимать игровую роль. У детей сформировалось положительное отношение к труду взрослых, появилось желание принимать участие в посильном труде, умении преодолевать небольшие трудности. Сформированы навыки организованного поведения в детском саду, дома, на улице; сформированы элементарные представления о том, что хорошо и что плохо.

5. Образовательная область. «Познавательное развитие» (высокий -57%; средний -43%) Анализ мониторинга показал, по ФЭМП, по сенсорному развитию, и по формированию целостной картины мира, мира природы и расширению кругозора, одинаковый уровень развития. Имеют представления о себе, о составе семьи, родственных отношениях, о государстве и принадлежности к нему, о мире. Знают герб, флаг, гимн России, столицу. Имеют представление о родном крае, о его достопримечательностях. Устанавливают элементарные причинно-следственные связи. Умеют работать по правилу и образцу, слушать взрослого и выполнять его инструкции.

Результаты мониторинга показывают положительную динамику освоения воспитанниками основной образовательной программы ДОУ по всем образовательным областям по сравнению с началом учебного года. Добиться данных результатов удалось благодаря созданию условий для продвижения каждого ребенка на основе учета его индивидуальных возможностей и потребностей, обогащения РППС, применения деятельностного подхода, использования современных технологий и методов развивающего обучения.



Аналитическая справка

по результатам педагогической диагностики (мониторинга)
индивидуального развития воспитанников
старшей группы «Колобок»

МБДОУ «ДСОВ «Лесная сказка» за 2019-2020 учебный год

Срок проведения: март 2020 год

Воспитатели: Рязанова Э.Р., Шакалова Л.А.

Количество детей: 21 ребенок

Цель итоговой педагогической диагностики (мониторинга) - изучение процесса индивидуального развития детей дошкольного возраста и выявление результативности образовательного процесса, сформированности у детей старшей группы предпосылок учебной деятельности.

Задачи:

- Сбор информации об индивидуальном развитии воспитанников;
- Изучение деятельностных умений, интересов, предпочтений, склонностей ребенка; личностных особенностей ребенка; особенностей его взаимодействия со сверстниками и взрослыми;
- Проведение анализа изменений в развитии воспитанников.

Форма проведения: индивидуальная, групповая.

Методы: наблюдение, анализ продуктов детской деятельности, беседы.

Инструментарий: карты наблюдений, карта индивидуального развития ребенка.

Обработка результатов осуществляется с помощью программного продукта на основе СОНАТА-ДО: программно-диагностического комплекса для ДОУ (разработчики: С.П. Олейников, Г.Г.Телюкова, Издательство «Учитель»).

Фиксация показателей развития выражается в словесной (опосредованной) форме:

- начальная стадия (не проявляются, не сформированы);
- в развитии (ситуативные, спонтанные, продиктованные конкретной ситуацией); при умеренной поддержке; самостоятельно (проявляются) достаточно часто, но активность быстро угасает);
- устойчиво (проявляются стабильно, вызывают инициативную активность).

В качестве показателей оценки индивидуального развития ребенка выделены внешние (наблюдаемые) проявления у него в поведении, деятельности, взаимодействии со сверстниками и взрослыми, которые отражают его развитие на каждом возрастном этапе и, следовательно, на протяжении всего дошкольного возраста.

Достижение **целевых ориентиров** (социально-нормативные возрастные характеристики возможных достижений ребенка на этапе завершения уровня дошкольного образования) (п. 4.3, ФГОС ДО) соответствует 100 % качества освоения образовательной программы.

	Уровень / оценка в баллах	Итоговый балл	Описание
п. 4.3 ФГОС ДО	Устойчиво (баллов: 5)	4,51 - 5	проявляются стабильно, вызывают инициативную активность
	Самостоятельно (баллов: 4)	3,51 - 4,5	проявляются достаточно часто, но активность быстро угасает
	При умеренной поддержке (баллов: 3)	2,51 - 3,5	проявляются при умеренной поддержке педагога
	В развитии (баллов: 2)	1,51 - 2,5	представления ситуативные, спонтанные, продиктованные конкретной ситуацией
	Начальная стадия (баллов: 1)	0-1,5	представления не проявляются, не сформированы

Результаты педагогической диагностики группы «Колобок»

Оценка		Образовательные области					Итог
		С-К	П	Р	Х-Э	Ф	
средний балл по гр	Промежуточная диагностика средняя группа (4 - 5 лет)	4,21	4,14	4,07	3,75	4,24	4,08
	<i>Итоговая диагностика Старшая группа (5-6 лет)</i>	<i>4,68</i>	<i>4,5</i>	<i>4,59</i>	<i>4,55</i>	<i>4,81</i>	<i>4,62</i>
уровень качества	Промежуточная диагностика средняя группа (4-5 лет)	84%	83%	81%	75%	85%	82%
	<i>Итоговая диагностика Старшая группа (5-6 лет)</i>	<i>94%</i>	<i>90%</i>	<i>92%</i>	<i>91%</i>	<i>96%</i>	<i>92%</i>

Результаты итоговой педагогической диагностики (мониторинга) показали, что индивидуальные достижения детей, на данном возрастном этапе, у большинства детей группы соответствуют целевым ориентирам.

Уровень сформированности планируемых результатов освоения образовательной программы по всем направлениям развития (образовательным областям) находится в положительной динамике и определяется как *«устойчиво»*.

Выводы по направлениям развития (образовательным областям):

ОО «Познавательное развитие»

Вывод: мониторинг показал положительную динамику освоения данной образовательной области; воспитанники умеют целенаправленно наблюдать за объектами в самостоятельной деятельности; овладели основными способами познания: группировкой предметов по разным признакам, счетом, сравнением, рассуждают, аргументируют свои действия.

ОО «Речевое развитие»

Вывод: мониторинг показал положительную динамику роста словарного запаса, дети пользуются всеми основными грамматическими формами речи, овладели операцией деления освоенных понятий на группы на основе выявленных признаков; самостоятельно используют речевые формы (объяснительную речь, речь – доказательство, речь – планирование); пользуются средствами языковой выразительности.

ОО «Социально – коммуникативное развитие»

Вывод: мониторинг показал положительную динамику освоения в данной образовательной области; воспитанники ориентируются на общепринятые нормы и правила культуры поведения в контактах с взрослыми. В общении со сверстниками дружелюбны, умеют договариваться, соблюдают общие правила в игре и совместной деятельности.

Поведение воспитанников свидетельствует о формирующемся ценностном отношении к предметному миру как результату труда взрослых, бережливости, желание принимать участие в

трудовой деятельности взрослых, оказывая посильную помощь. Воспитанники имеют представление о безопасном поведении. Умеют соблюдать правила безопасного поведения в

подвижных играх, быть осторожными при общении с незнакомыми животными, избегают контактов с незнакомыми людьми на улице.

ОО «Физическое развитие»

Вывод: мониторинг показал положительную динамику данной образовательной области. Воспитанники имеют представление о своем здоровье, знают, как можно поддержать и укрепить его

и сохранить. Они умеют обслуживать себя, знакомы с правилами здорового образа жизни. Воспитанники гармонично физически развиваются, двигательный опыт богат. В поведении четко выражена потребность в двигательной деятельности.

ОО «Художественное эстетическое развитие»

Вывод: мониторинг показал положительную тенденцию общего развития. Воспитанники называют, различают, группируют знакомые произведения искусства по видам. Создают конструктивные постройку, любят рисовать, хорошо развиты графические навыки.

Факторы, положительно повлиявшие на результаты мониторинга:

В течение года проводилась работа, направленная на повышение качества усвоения программы детьми, в том числе индивидуальная работа по ИОМ с детьми, имеющими затруднения в освоении программы и с детьми с признаками одаренности, включение в образовательный процесс метода проектов и ИКТ; расширение методической базы ДОУ, включение родителей в образовательный процесс и деятельность с детьми; меры, направленные на улучшение посещаемости (применение здоровьесберегающих технологий), повышение уровня профессионального развития педагогов (самообразование), консультации, посещение мастер – классов и т.д.

Воспитатель:



Рязапова Э.Р.

Заведующий
МБДОУ «ДСОВ «Лесная сказка»



Гребенникова О.А.

Аналитическая справка

по результатам педагогической диагностики (мониторинга)
индивидуального развития воспитанников второй младшей группы «Колобок» МБДОУ
«ДСОВ «Лесная сказка» за 2017-2018 учебный год от 18.05 2018г.

Срок проведения: май 2018 год

Воспитатели: Рязанова Э.Р., Шакалова Л.А.

Количество детей: 23 ребенка

Цель промежуточной педагогической диагностики (мониторинга) - изучение процесса индивидуального развития детей дошкольного возраста и выявление результативности образовательного процесса как основы педагогического планирования и проектирования условий, необходимых для создания социальной ситуации развития детей.

Задачи:

Сбор информации об индивидуальном развитии воспитанников;

Изучение деятельностных умений, интересов, предпочтений, склонностей ребенка; личностных особенностей ребенка; особенностей его взаимодействия со сверстниками и взрослыми;

Проведение анализа изменений в развитии воспитанников;

Определение корректирующих мероприятий образовательного процесса;

Определение индивидуального маршрута для воспитанников, имеющих затруднения в освоении образовательной программы.

Форма проведения: индивидуальная, групповая

Методы: наблюдение, анализ продуктов детской деятельности, беседы

Инструментарий:

карты наблюдений, карта индивидуального развития ребенка

Обработка результатов осуществляется с помощью программного продукта на основе СОНАТА-ДО: программно-диагностического комплекса для ДОУ (разработчики: С.П. Олейников, Г.Г.Телюкова, Издательство «Учитель»).

Фиксация показателей развития выражается в словесной (опосредованной) форме:

-начальная стадия (не проявляются, не сформированы);

-в развитии (ситуативные, спонтанные, продиктованные конкретной ситуацией); при умеренной поддержке;

-самостоятельно (проявляются достаточно часто, но активность быстро угасает);

-устойчиво (проявляются стабильно, вызывают инициативную активность). В качестве показателей оценки индивидуального развития ребенка выделены внешние (наблюдаемые) проявления у него в поведении, деятельности, взаимодействии со сверстниками и взрослыми, которые отражают его развитие на каждом возрастном этапе и, следовательно, на протяжении всего дошкольного возраста.

Достижение **целевых ориентиров** (социально-нормативные возрастные характеристики возможных достижений ребенка на этапе завершения уровня дошкольного образования) (п. 4.3, ФГОС ДО) соответствует 100 % качества освоения образовательной программы.

Оценочная шкала

Уровень / оценка в баллах	Итоговый балл	Описание
Устойчиво (баллов: 5)	4,51 - 5	проявляются стабильно, вызывают инициативную активность
Самостоятельно (баллов: 4)	3,51 - 4,5	проявляются достаточно часто, но активность быстро угасает
При умеренной поддержке (баллов: 3)	2,51 - 3,5	проявляются при умеренной поддержке педагога
В развитии (баллов: 2)	1,51 - 2,5	представления ситуативные, спонтанные, продиктованные конкретной ситуацией

Начальная стадия (баллов: 1)	0-1,5	представления не проявляются, не сформированы
------------------------------	-------	---

Результаты промежуточной педагогической диагностики Во 2 младшей группе «Колобок» (3-4)»

Оценка		Образовательные области				Итого	
		С-К	П	Р	Х-Э	Ф	
средний балл по гр	НГ	1,64	1,45	1,59	1,25	1,21	1,42
	КГ	2,43	2,38	2,33	2,43	2,63	2,44
уровень качества	НГ	33%	29%	32%	25%	24%	29%
	КГ	49%	48%	47%	49%	53%	49%

Результаты промежуточной педагогической диагностики (мониторинга) показали, что индивидуальные достижения детей, на данном возрастном этапе, соответствуют возрастным нормам. Уровень сформированности планируемых результатов освоения образовательной программы по всем направлениям развития (образовательным областям) находится в положительной динамике и определяется при умеренной поддержке педагога.

Выявлена незначительная часть контингента воспитанников, у которых имеются затруднения в освоении образовательной программы, ввиду Особенности их индивидуального развития, по следующим образовательным областям: *познавательное развитие, речевое развитие, художественно-эстетическое развитие.*

Факторы, положительно повлиявшие на результаты мониторинга:

В течение года проводилась работа, направленная на повышение качества усвоения программы детьми, в том числе индивидуальная работа с детьми, расширение методической базы ДОУ, включение родителей в образовательный процесс и деятельность с детьми; меры, направленные на улучшение посещаемости (укрепление здоровья детей, закаливающие мероприятия и т.д.), самообразование педагогов, консультации, посещение мастер – классов, применение в образовательном процессе ИКТ.

Планируемая работа по совершенствованию и корректированию образовательной работы с детьми на следующий учебный год

- 1.Продолжать работу, направленную на улучшение посещаемости детей (укрепление здоровья детей, закаливающие мероприятия и т.д.).
- 2.Разработка индивидуальных образовательных маршрутов для воспитанников, имеющих затруднения в усвоении образовательной программы по итогам обследования.
- 3.Продолжать работу по самообразованию педагогов.
- 4.Работа по взаимодействию педагогов ДОУ с семьями воспитанников.

Воспитатель:

Рязапова Э.Р.

Заведующий
МБДОУ «ДСОВ «Лесная сказка»



Гребенникова О.А.

Аналитическая справка

по результатам исследований психологической готовности к обучению в школе выпускников подготовительной группы «Колобок» МБДОУ «ДСОВ «Лесная сказка» за 2020 - 2021 учебный год

Диагностика готовности детей к школьному обучению проводится по методике Л.Я. Ясюковой сертифицированным диагностическим инструментарием «Иматон» (два раза в год). Диагностика включает в себя ряд диагностических методик, направленных на измерение психических процессов необходимых для обучения в школе, таких как: внимание, мышление (образное, логическое); память (зрительная, речевая); речевое развитие; зрительно-моторная координация. Диагностика проводится два раза в год. Результаты готовности рассматривались по четырем критериям: слабый, средний, хороший, высокий.

Слабый уровень или субнорма - свидетельствует о недостаточном развитии психических процессов. Требуется объединения усилий психолога, родителей и педагогов. При этом не следует ждать, что «все созреет само», необходимо активно работать с ребенком, для того, чтобы наверстать упущенное.

Средний уровень, или норма - минимально необходимый для детей, поступающих в школу, и достаточный для начала обучения по общеобразовательной программе. Но это не освобождает родителей от текущего контроля за обучением и от необходимости оказывать детям помощь. Если ребенок будет представлен сам себе, то через какое-то время он может оказаться в числе неуспевающих.

Хороший уровень - позволяет детям успешно самостоятельно обучаться в школе.

Высокий уровень - редко встречается и свидетельствует о незаурядности ребенка. Ребенку необходимы индивидуальные усиленные нагрузки. Обучение без напряжения будет снижать темпы развития ребенка, отсутствие интереса к занятием может приводить к падению успеваемости.

В 2020 – 2021 учебном году проведено диагностическое обследование детей подготовительной группы «Колобок» с целью определения их уровня развития познавательных процессов. В обследовании принимало участие 21 детей подготовительной группы в возрасте от 6 до 7 лет (100% воспитанников), воспитатели Рязанова Э.Р., Шакалова Л.А.

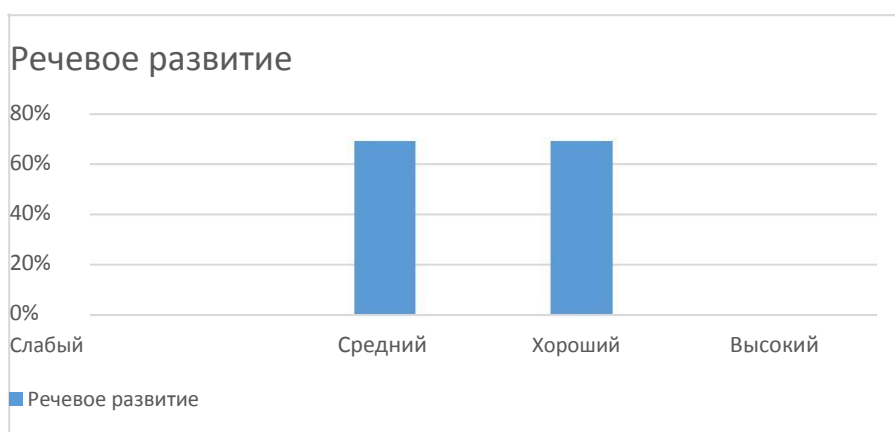
Количественный анализ

Психологические качества		Психологические качества			
		Слабый	Средний	Хороший	Высокий
1.Речевое развитие		-	20%	78%	-
2.Визуальное мышление	Линейное	7 %	18%	73%	-
	Структурное	7%	14%	77%	-
3.Понятийное интуитивное мышление		10%	11%	77%	-

4.Понятийное логическое мышление	7%	30%	63%	-
5.Речевое мышление	-	30%	68%	-
6.Образное мышление	11%	21%	68%	-
7.Абстрактное мышление	21%	36%	43%	-
8.Зрительно – моторная координация	4%	29%	67%	-
9.Кратковременная речевая память	-	15%	85%	-
10.Кратковременная зрительная память	-	12%	53%	25%

Качественный анализ

Рисунок 1: уровень речевого развития



1 пункт. Речевое развитие: слабый уровень субнорма - 0% *Средний уровень норма* 31% - достаточно для обучения по общеобразовательной программе.
Хороший уровень 69% - благоприятный прогноз.

Рисунок 2. Визуальное линейное и структурное мышление

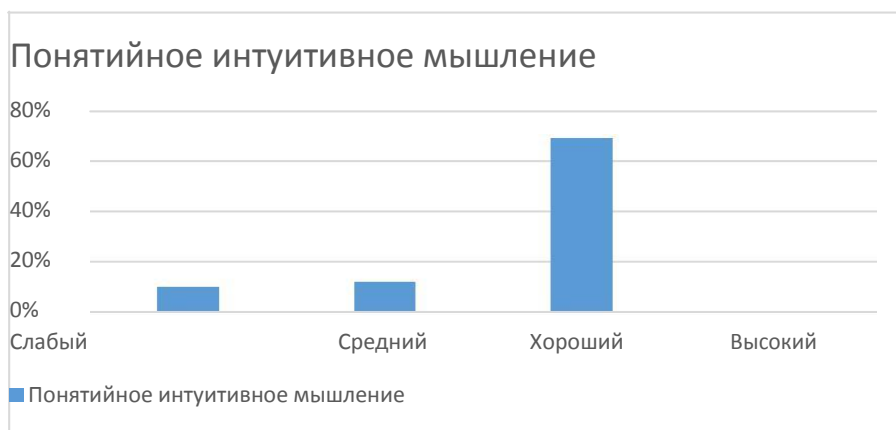


2 пункт. *Визуальное линейное и структурное мышление: слабый уровень субнорма - 7%, 7% визуальное мышление ребенка развито слабо.*

Средний уровень норма 19%, 15% - ребенок усваивает материал, когда информация представлена наглядно.

Хороший уровень 74%, 78% - ребенок может самостоятельно и спонтанно использовать наглядный вспомогательный материал и сознательно прибегает к этому при возникновении трудностей, легко обучаются.

Рисунок 3. Понятийное интуитивное мышление

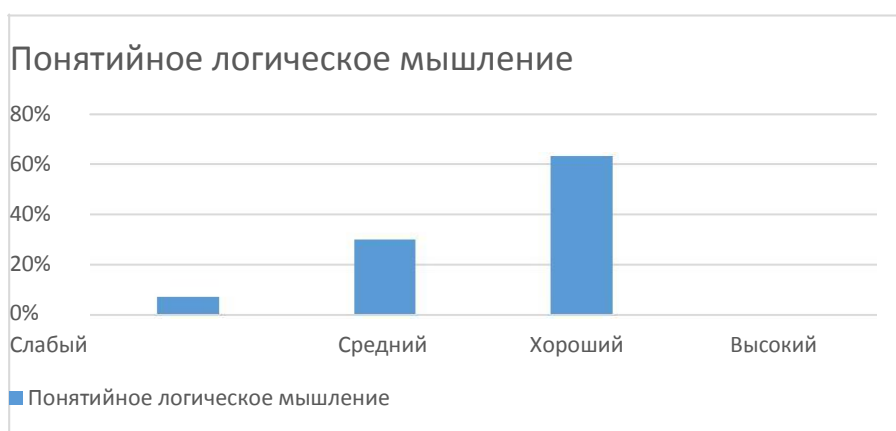


3 пункт. Понятийное интуитивное мышление: *слабый уровень субнорма 10% - ребенок не способен самостоятельно разобраться каких - либо научных построениях школьной программы, не видит даже смысла в том, что приходится делать на занятиях.*

Средний уровень норма 12% - необходимые зачатки для развития понятийно интуитивного мышления имеются.

Хороший уровень 78% - прогноз для полноценного развития понятийно интуитивного мышления благоприятный.

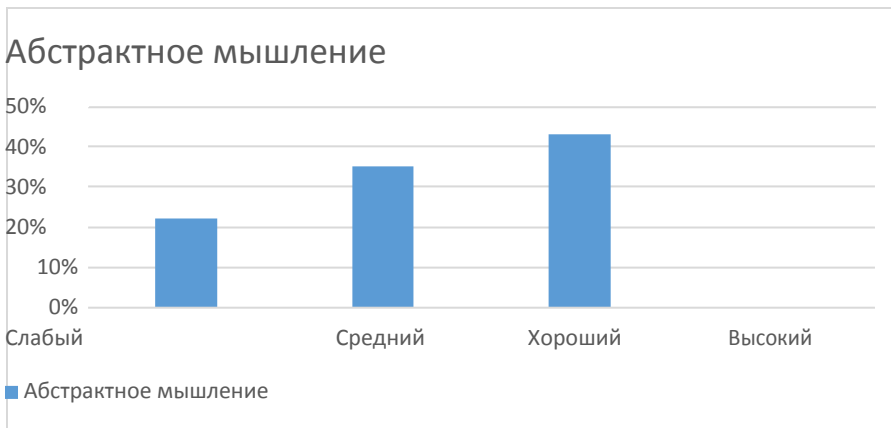
Рисунок 4. Понятийное логическое мышление



4 пункт. Понятийное логическое мышление: *слабый уровень субнорма 7% - ребенок вообще не умеет работать по правилу. Средний уровень норма 30% - чувствует смысл, суть и правильно применяет их на практике.*

Хороший уровень 63% - благоприятный прогноз развития возможен только при условиях хорошего развития и интуитивного его компонента.

Рисунок 5. Абстрактное мышление.



5 пункт. Абстрактное мышление: *слабый уровень субнорма 22%* - мышление остается преимущественно образным. *Средний уровень норма 35%* - задатка, но мышление остается преимущественно образным. *Хороший уровень 43%* - хорошее становление абстрактного мышления.

Рисунок 6. Зрительно-моторная координация

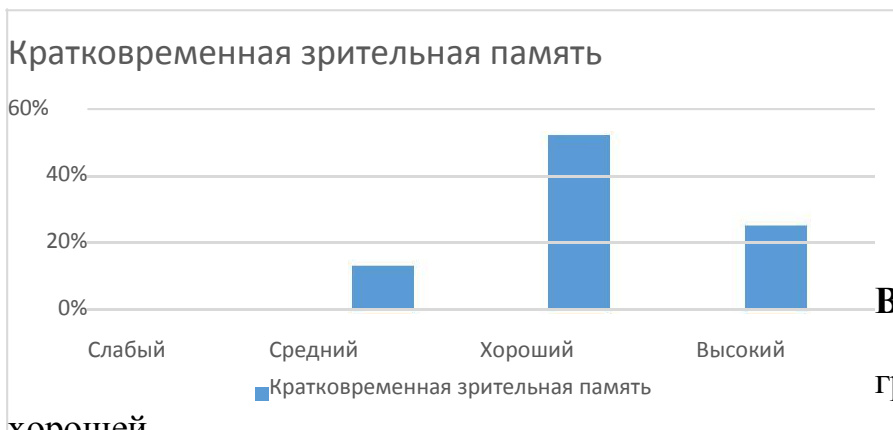


6 пункт. Зрительно - моторная координация: *слабый уровень субнорма 4%* - может объясняться

неразвитостью графических навыков ребенка (возможно ММД).

Рисунок 7. Кратковременная зрительная память

7 пункт. Кратковременная зрительная память: *слабый уровень субнорма 0%* *Средний уровень норма 13%* - зрительная память характеризуется как простая ассоциативная, она не может компенсировать недостатки речевой. *Хороший уровень 52%* - наличие структурной зрительной памяти. *Высокий уровень 25%* - наличие структурной зрительной памяти, качество на более высоком уровне, компенсирует речевую память.



Вывод. Выпускники подготовительной группы №1 имеют уровень

хорошей

психологической готовности к обучению в начальной школе. Анализ материалов диагностического обследования позволил выделить параметры, влияющий на уровень психологической готовности к обучению к школе: мышление, внимание, память, зрительно - моторная координация, развитие речи, развитие эмоционально — волевой сферы. У большинства воспитанников наблюдается высокий и оптимальный уровень внимания.

Воспитатель:

Рязапова Э.Р.

Заведующий
МБДОУ «ДСОВ «Лесная сказка»



Гребенникова О.А.